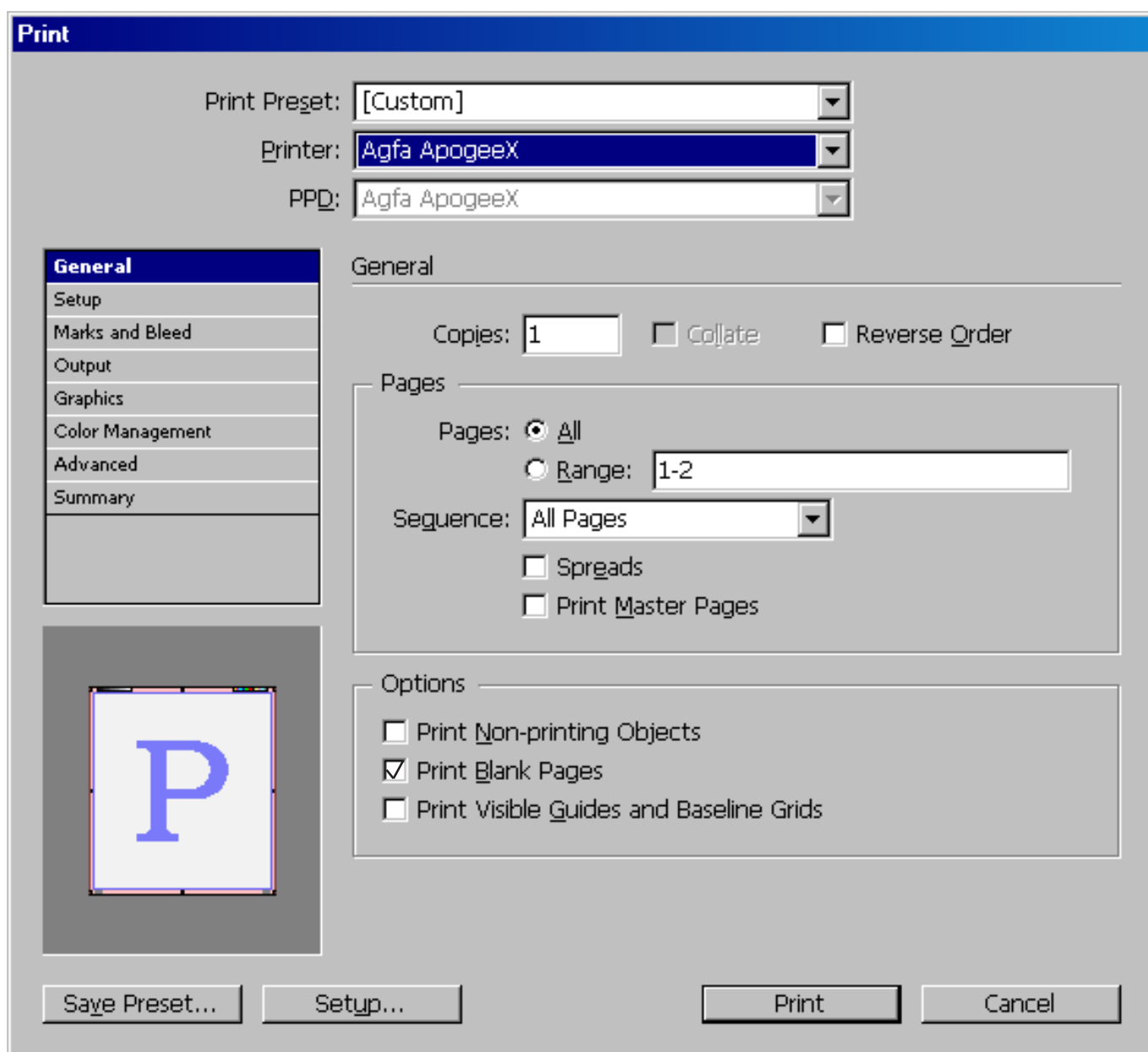


**Instruções de
Fechamento
de Arquivos
para CtP e
Fotolito**

InDesign CS

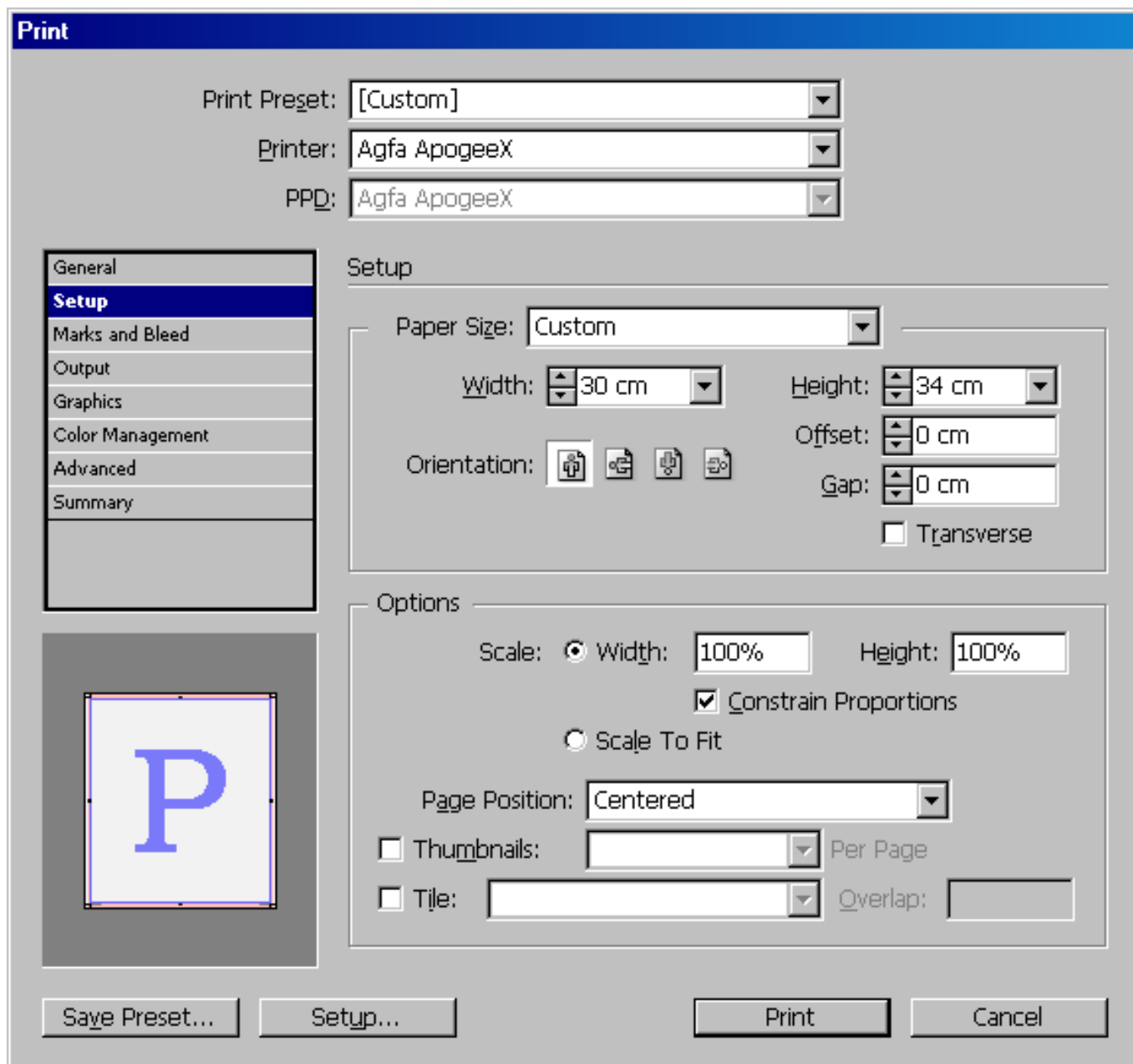


Na divisão General

- No campo **Printer** escolha **Agfa ApogeeX**;
- No campo **PPD** escolha **Agfa ApogeeX**;
- No campo **Copies** selecione somente 1 cópia;
- Não acione os comandos **Collate**, **Reverse Order**;
- No comando **Ranges**, selecione as páginas para impressão e observe se no campo **Sequence** está **All Pages**.

Na divisão Options

- Acione o comando **Print Blank Pages**, somente se houver páginas em branco no arquivo.

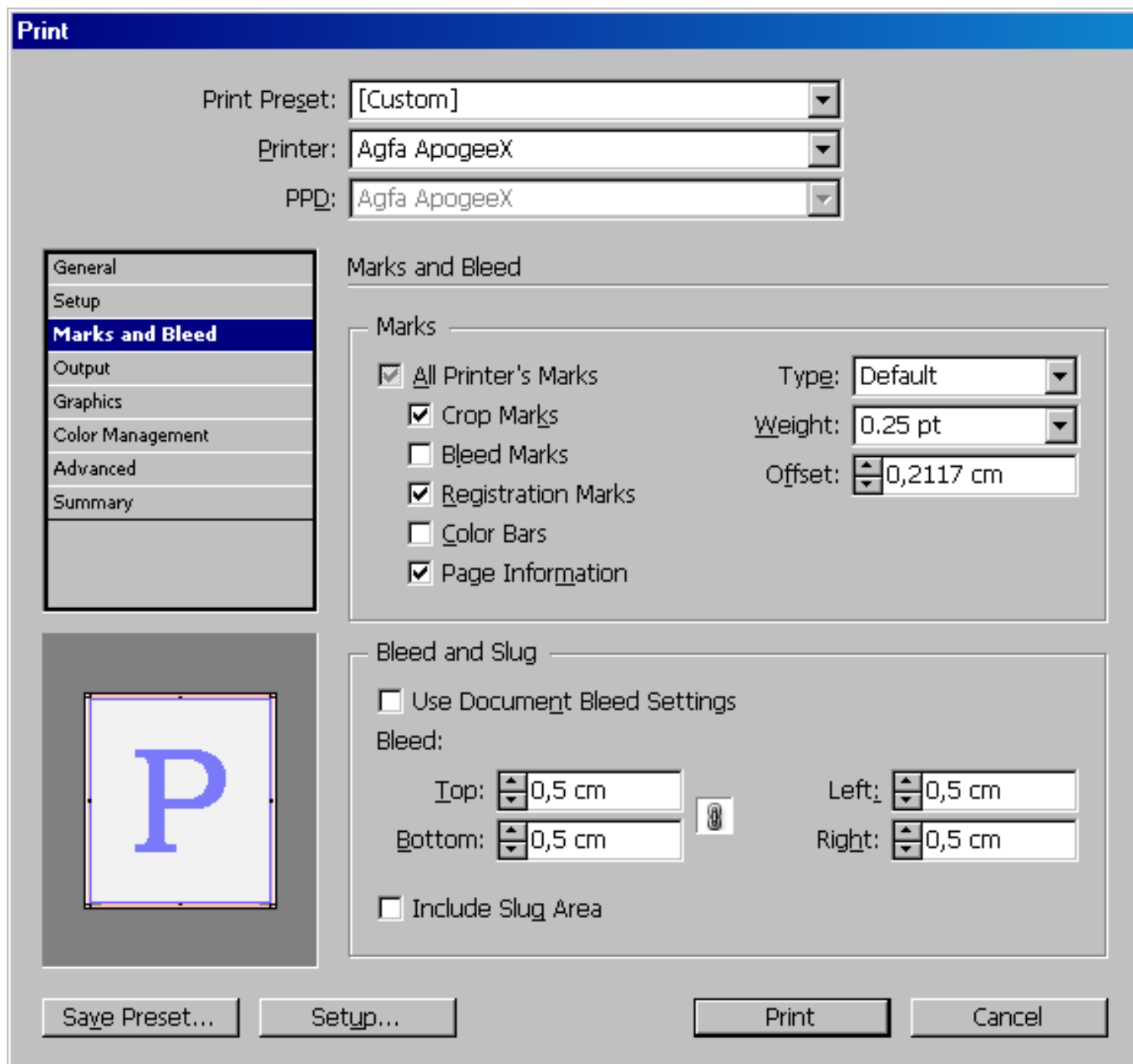


Na divisão Setup

- No campo **Paper Size** selecione **Custom** e determine o valor da largura e o comprimento - verifique o formato do documento e aumente 30 mm de cada lado para aparecerem as marcas de corte e registro;
- No campo **Orientation** deixe acionado o botão que está igual ao documento, na dúvida consulte o desenho da página ao lado do comando Options;
- No campo **Offset** e **Gap** deixe os valores em zero.

Na divisão Options

- No campo **Scale**, deixe os valores em 100%;
- Nunca acione o comando **Scale to Fit**;
- No campo **Page Position** escolha o item **Centered**;
- Nunca acione o comando **Thumbnails** e **Tile**.

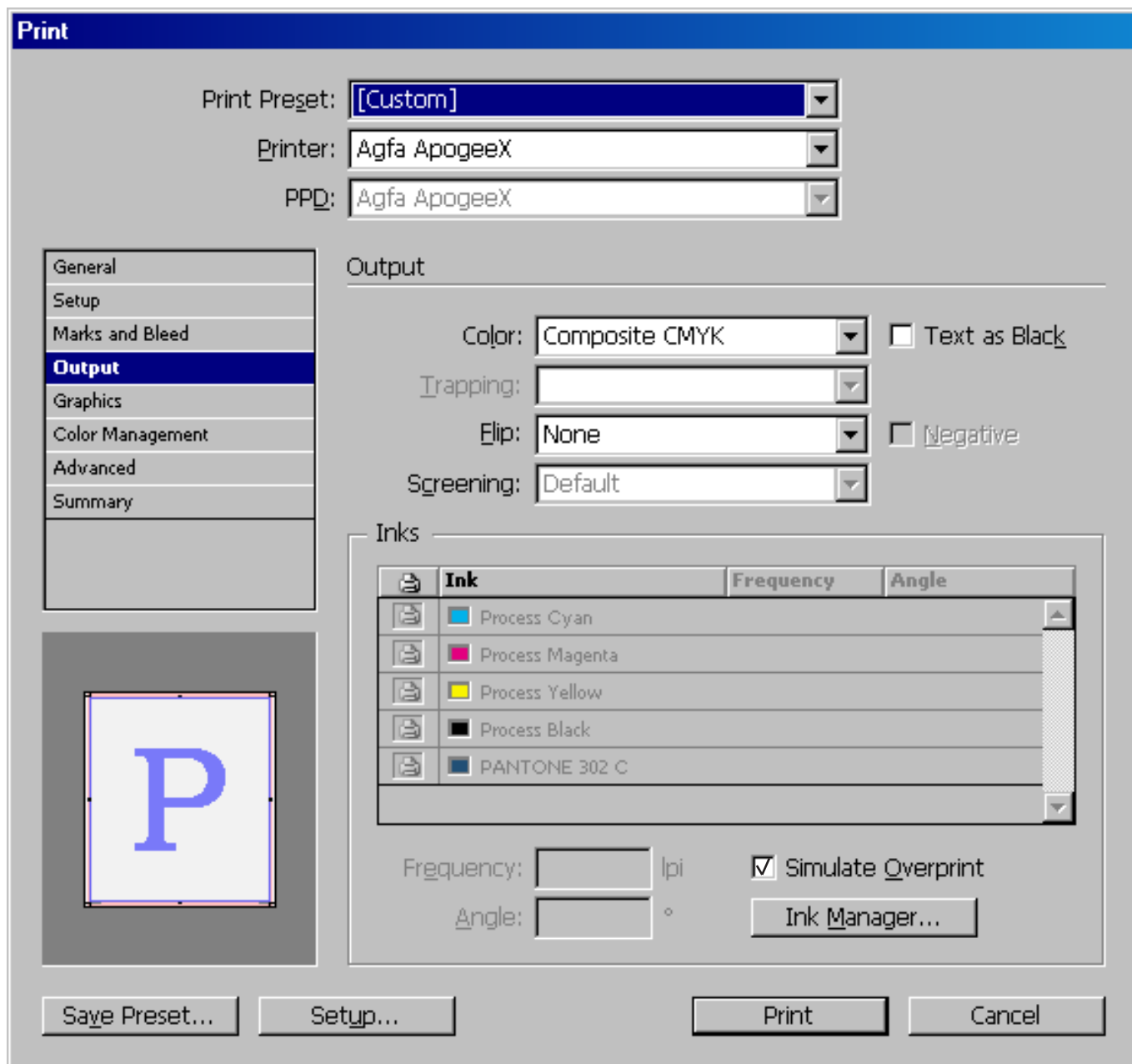


Na divisão Marks

- No campo **Marks**, acione os itens **Crop Marks**, **Registration Marks** e **Page Information**;
- No campo **Type**, selecione o item **Default**;
- No campo **Weight**, selecione o valor **0,25 pt**.

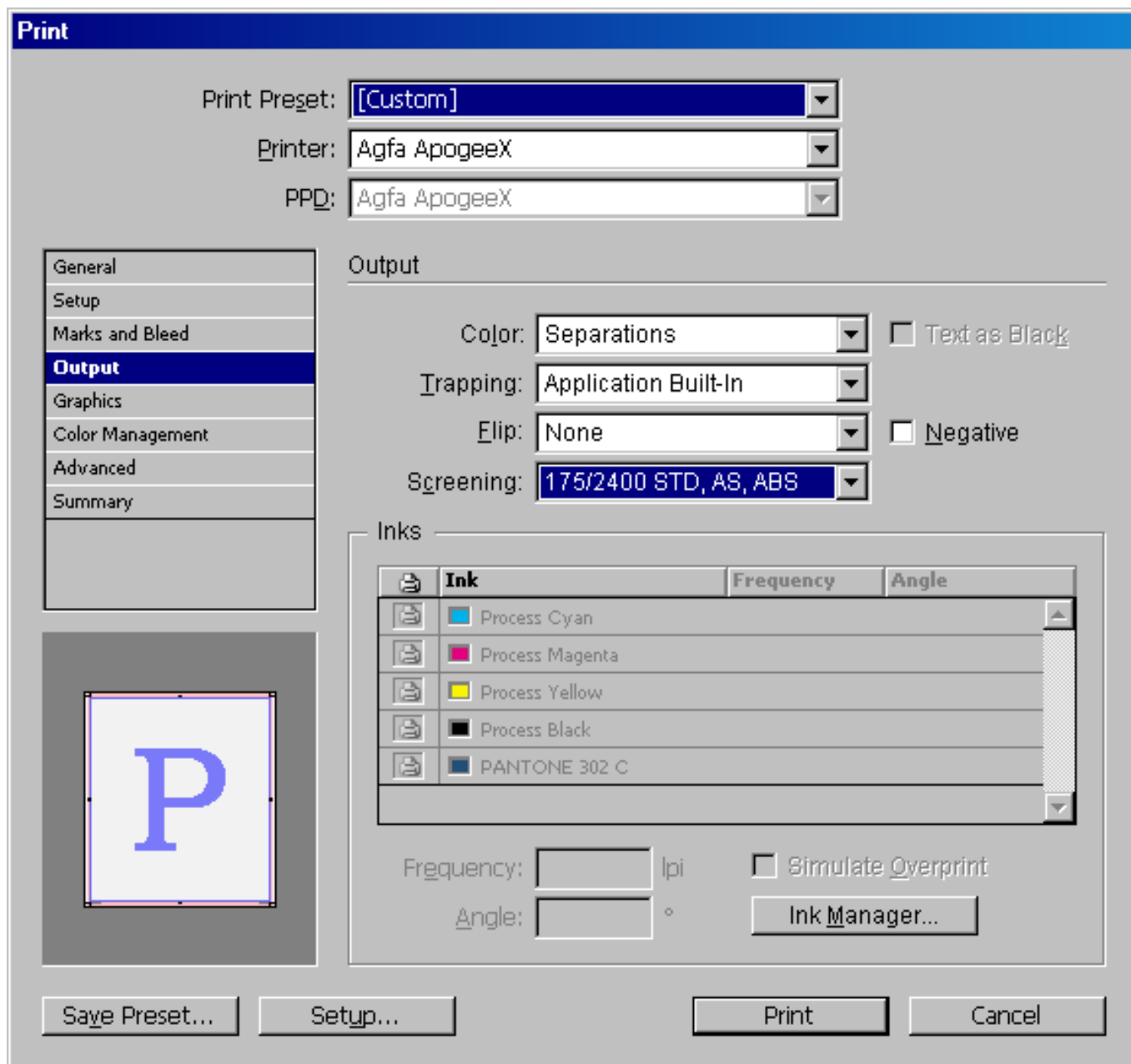
Na divisão Bleed and Slug

- Determine para todos os itens o valor de 5 mm.



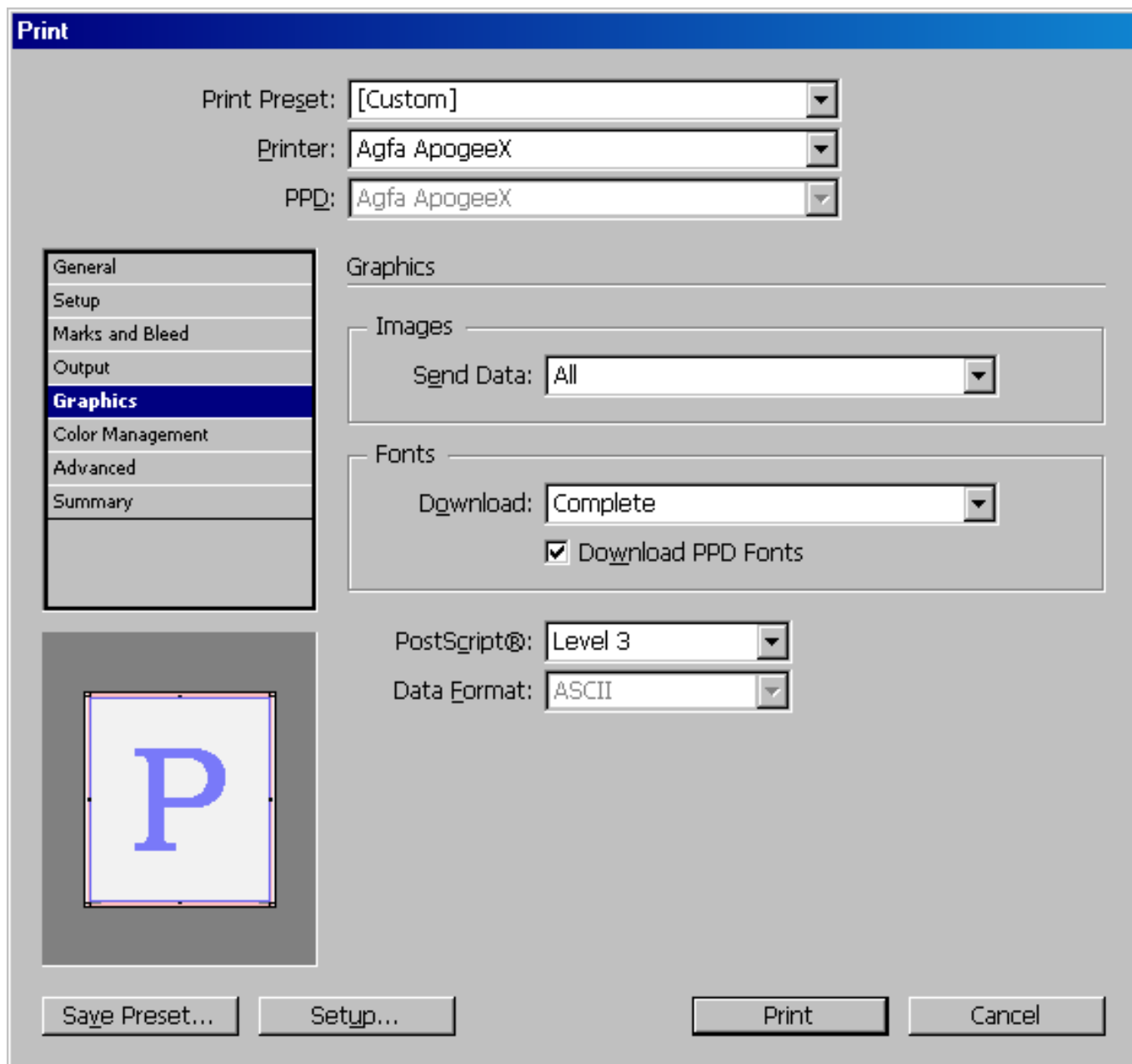
Na divisão Output - Fechamento em Composite

- No campo **Color**, acione o item **Composite CMYK**;
- No campo **Flip**, acione o item **None**;
- No caso de impressão em quadricromia normal (CMYK), verifique se na janela de tintas (**ink**) está aparecendo somente o Cyan, Magenta, Yellow e Black. Caso estejam aparecendo mais cores, elas devem ser convertidas na palheta de cores.



Na divisão Output - Fechamento em Separação (Utiliza-se para arquivos que contêm imagens em EPS DCS).

- No campo **Color**, acione o item **Separations**
- No campo **Trapping**, acione o item **Application Built-IN**;
- No campo **Flip**, acione o item **None**;
- No caso de impressão em quadricromia normal (CMYK), verifique se na janela de tintas (**ink**) está aparecendo somente o Cyan, Magenta, Yellow e Black. Caso estejam aparecendo mais cores, elas devem ser convertidas na palheta de cores.
- No campo **Screening**, acione o item **Lineatura** e **Resolução** desejada.

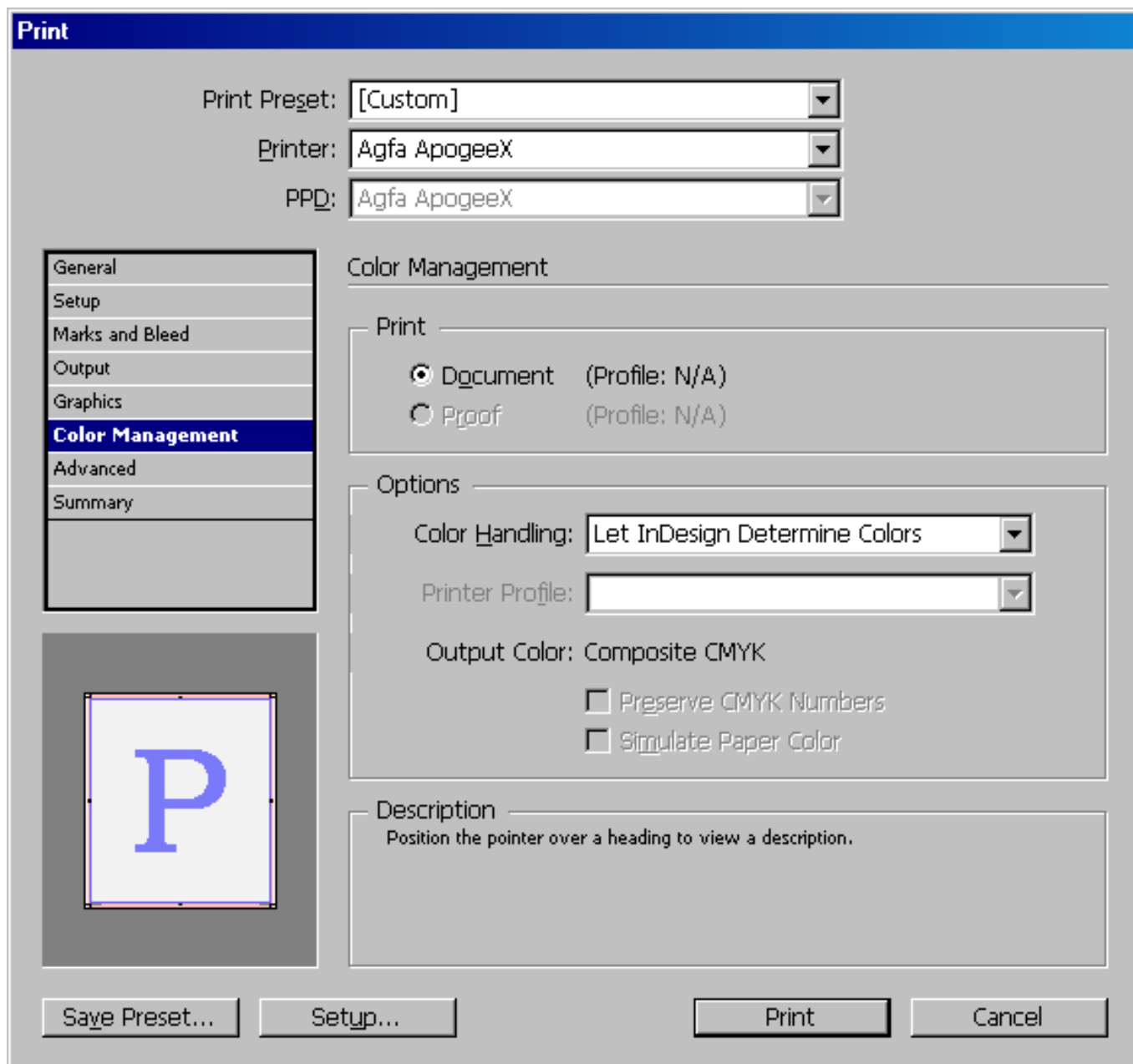


Na divisão Graphics

- No campo [Images](#), no comando [Send Data](#), selecione o Item [All](#).

Na divisão Fonts

- No campo [Fonts](#), no comando [Download](#), selecione o item [Complete](#) e acione o item [Download PPD Fonts](#);
- No campo [PostScript](#), selecione o item [Level3](#).

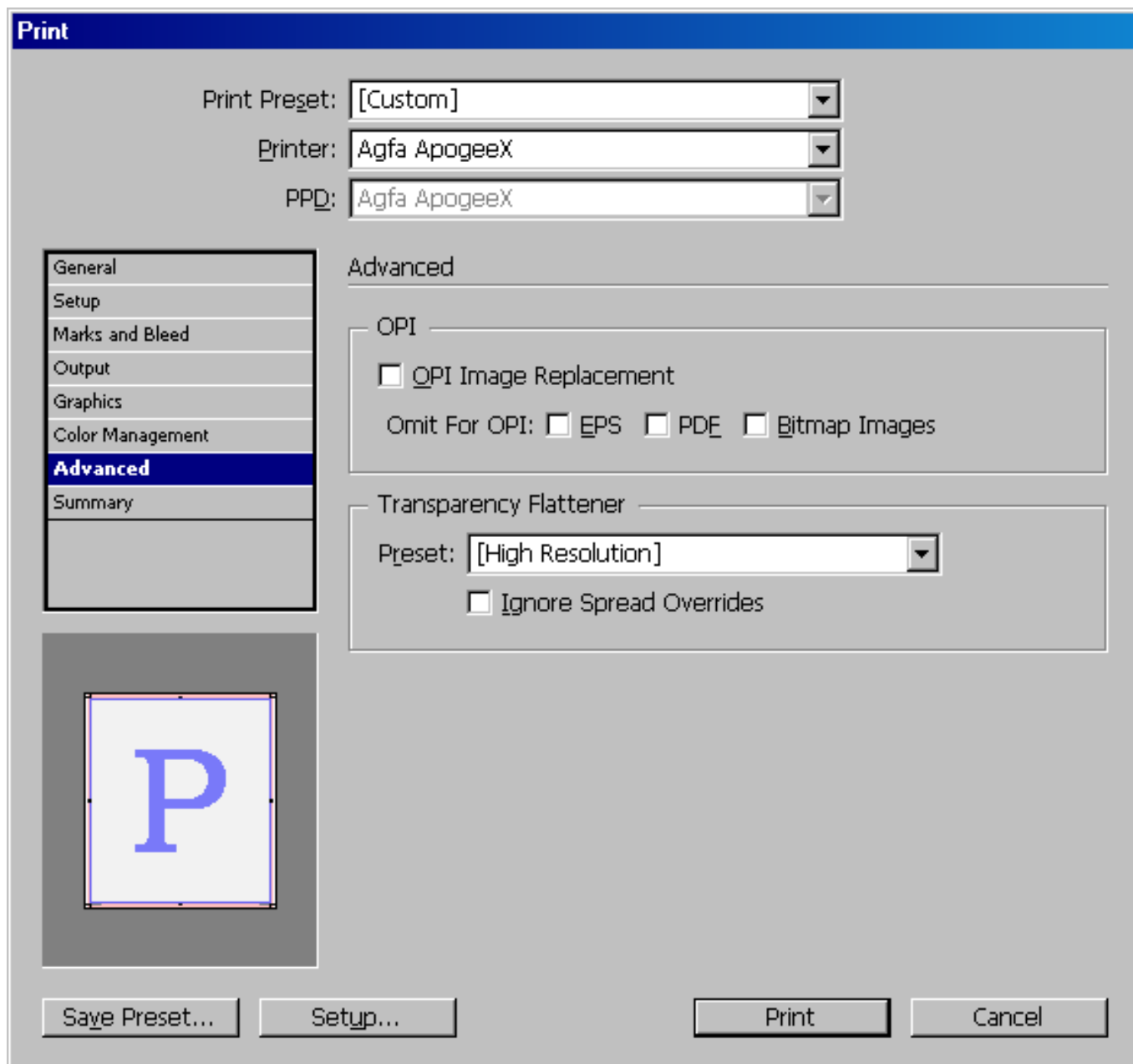


Na divisão Colour Management

- No campo Print, selecione o Item [Document \(Profile N/A\)](#).

Na divisão Options

- No campo [Colour Handling](#), selecione o item [Let InDesign Determine Colours](#).



No comando *Advanced*

- No campo [Transparency Flattener/Preset](#) selecione o item High Resolution;
- Acione o botão [Print](#) e indique o diretório e o nome do arquivo .ps a ser salvo.

Observações Gerais:

Após o fechamento do arquivo, utilize o Acrobat Distiller para gerar um arquivo PDF e visualize-o no Acrobat Reader - de preferência na versão 7 - com o comando "Output Preview" configurado em "Device CMYK".



Qualquer dúvida, entre em contato com nosso Suporte Técnico 24 Horas.
Utilize o Job Web (<http://www.unigraph.com.br>) para enviar seus arquivos.

Avenida Miguel Estefano, 613/615 • Saúde • São Paulo • SP • CEP 04301-010
Tel/Fax: (011) 5589-3677 • e-mail: suporte@unigraph.com.br • <http://www.unigraph.com.br>

Atualizado em 12/2006