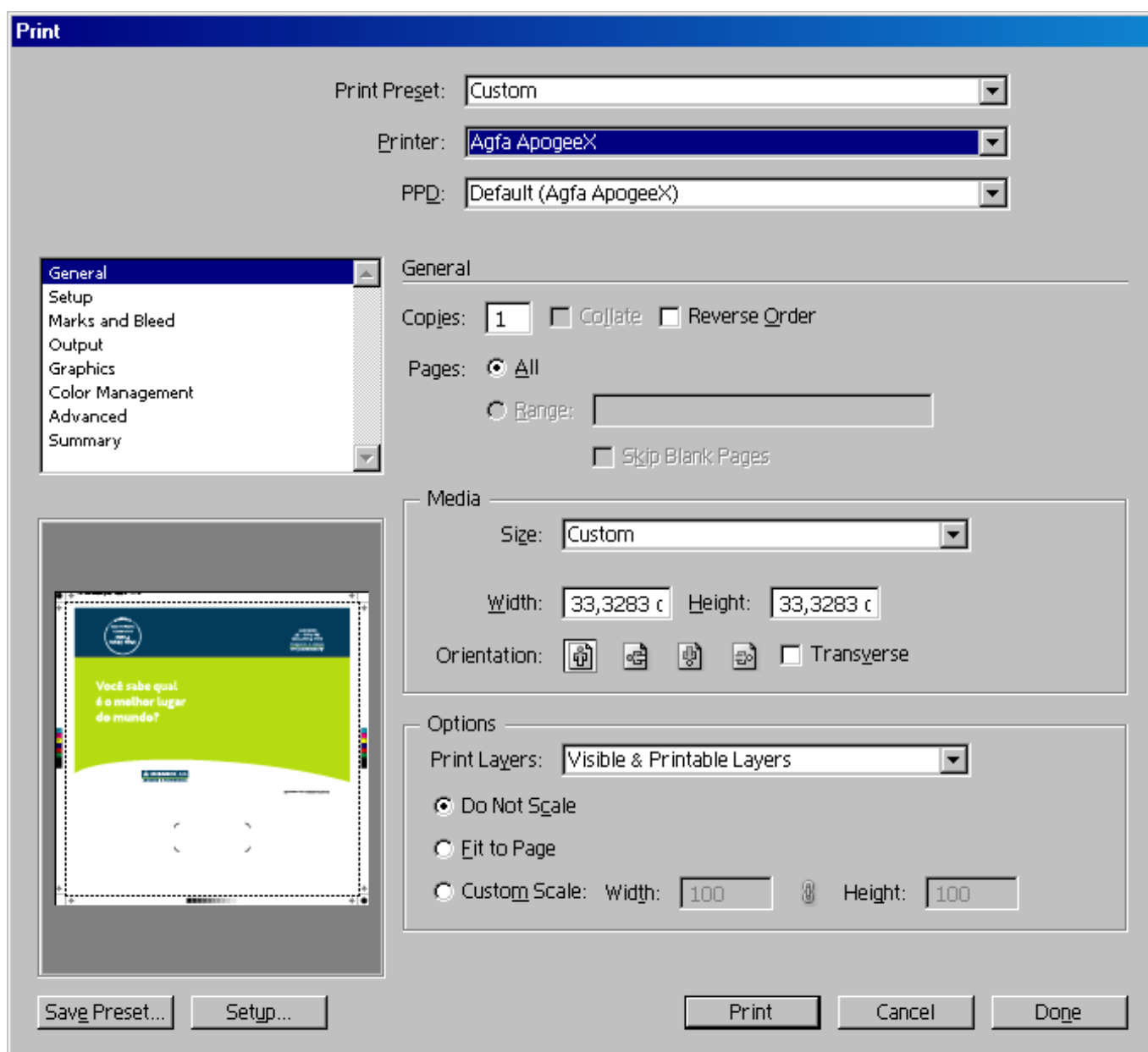


**Instruções de  
Fechamento  
de Arquivos  
para CtP e  
Fotolito**

**Illustrator CS**



## Na divisão **General**

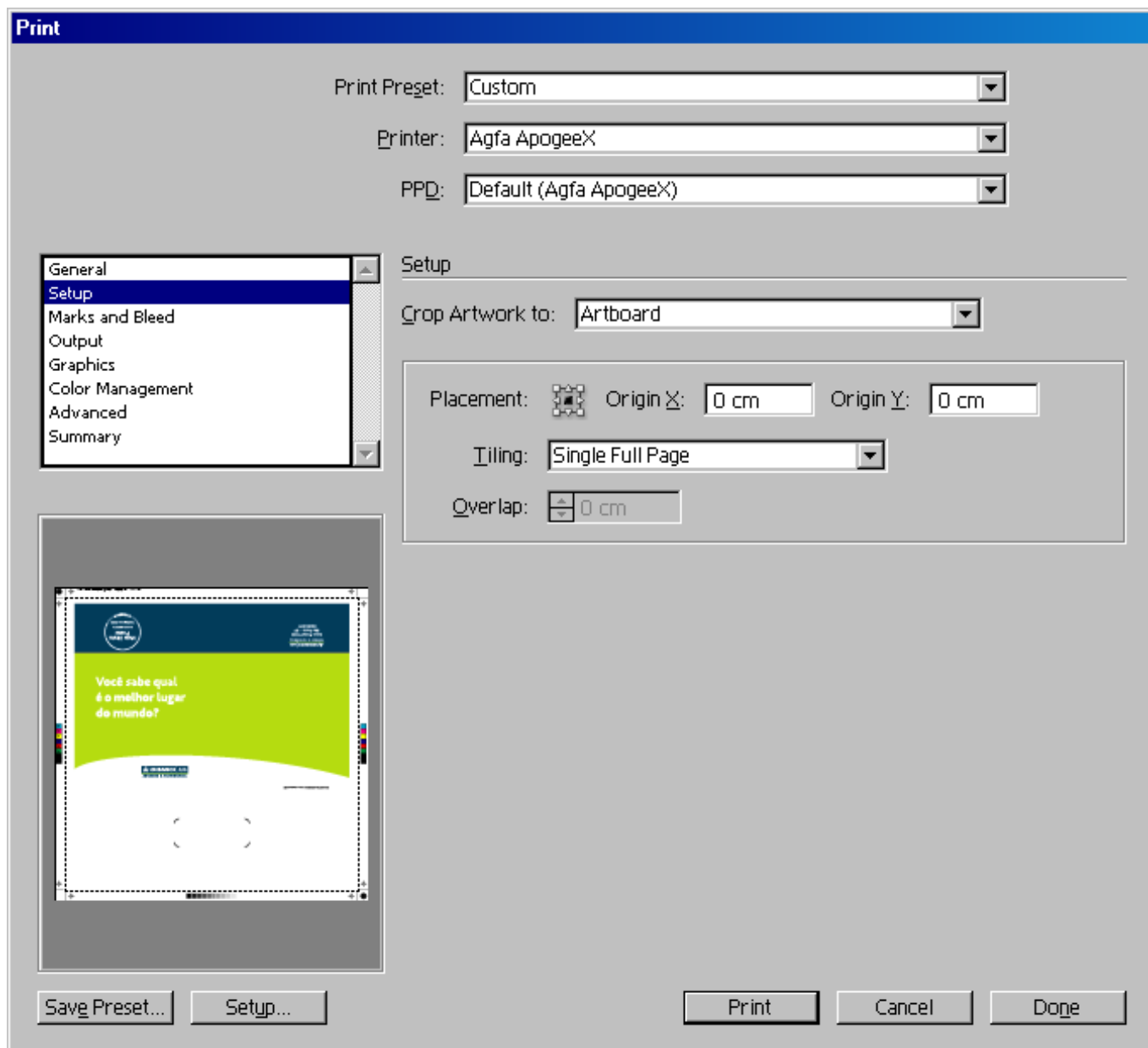
- No campo **Printer** escolha **Agfa ApogeeX**;
- No campo **PPD** escolha **Agfa ApogeeX**;
- No campo **Copies** selecione somente 1 cópia;
- No comando **Pages**, selecione as páginas que serão impressas.

## Na divisão **Media**

- No campo **Size** selecione **Custom** e determine o valor da **largura e do comprimento** - verifique o formato do documento e aumente 30 mm de cada lado;
- No campo **Orientation** deixe acionado o botão que está igual ao documento;

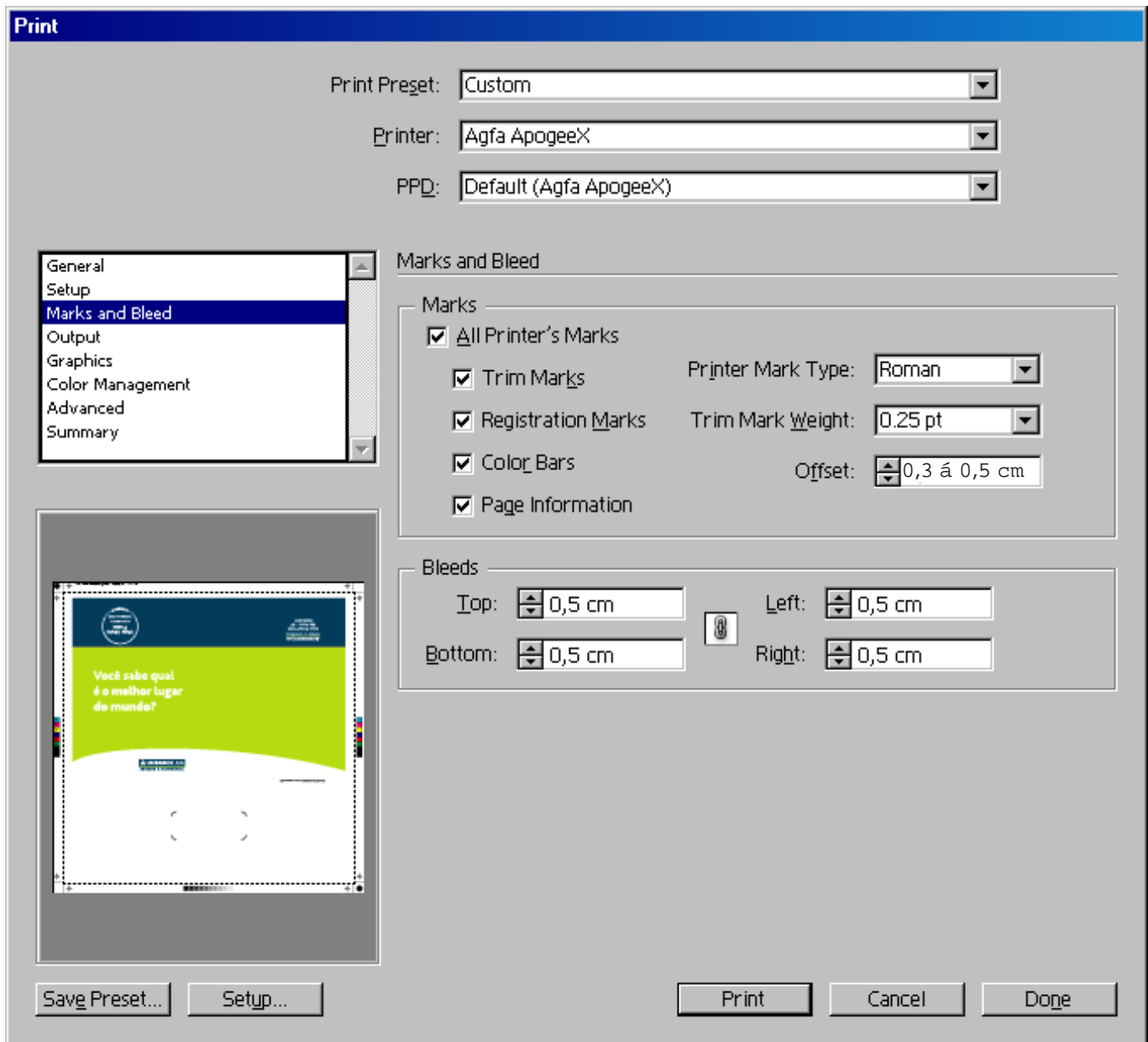
## Na divisão **Options**

- Selecione **Do Not Scale**.



### Na divisão Setup

- No campo **Crop Artwork to** selecione **Artboard**;
- Em **Placement** selecione o ponto central;
- No campo **Tiling** selecione **Single Full Page**.

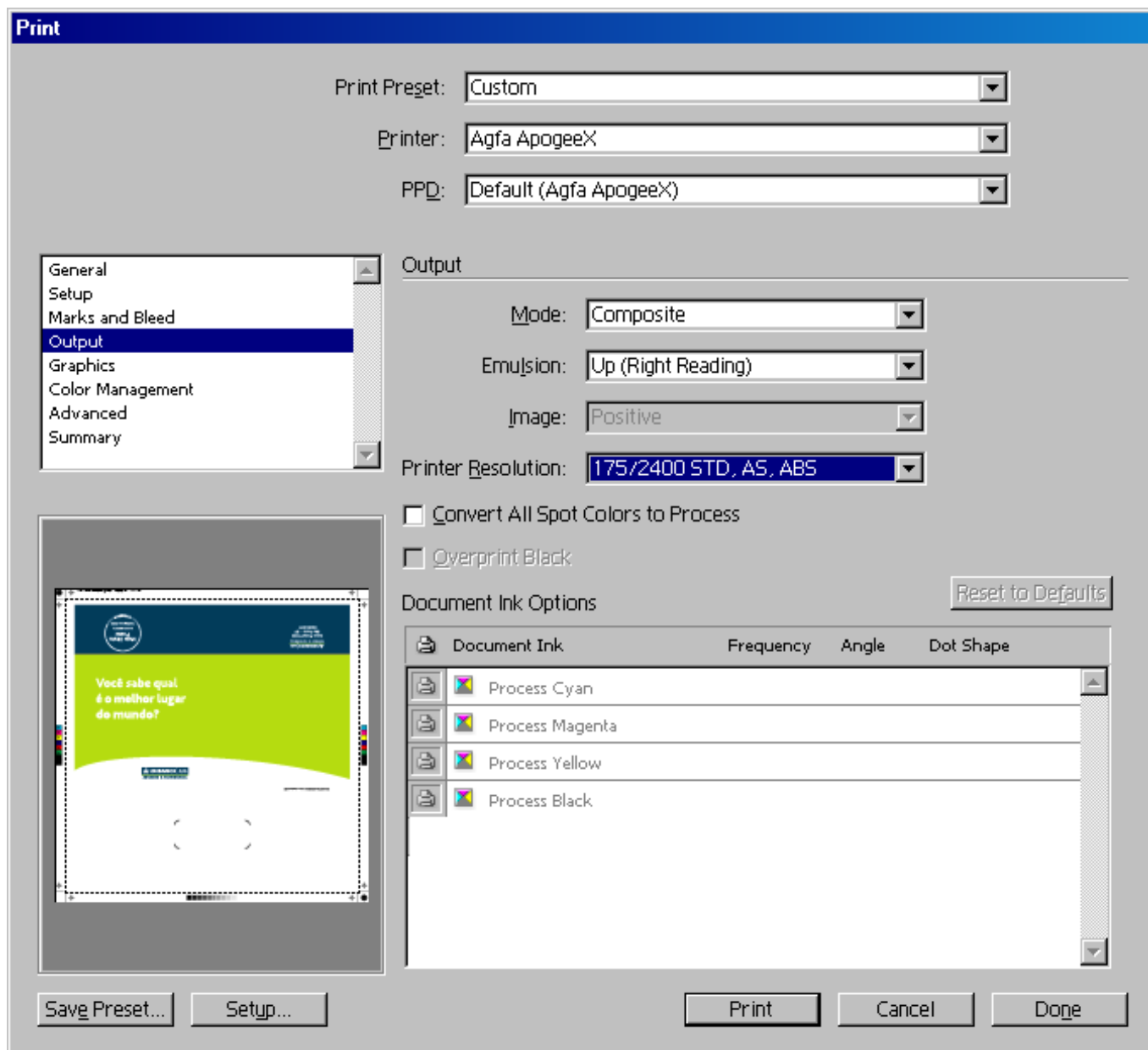


### Na divisão Marks

- No campo **Marks**, acione os itens **Trim Marks**, **Registration Marks**, **Color Bars** e **Page Information**;
- No campo **Printer Mark Type**, selecione o item **Roman**;
- No campo **Trim Mark Weight**, selecione o valor **0,25 pt**.
- No campo **Offset**, selecione o valor **0,3 a 0,5 cm** (depende do tamanho da sangria)

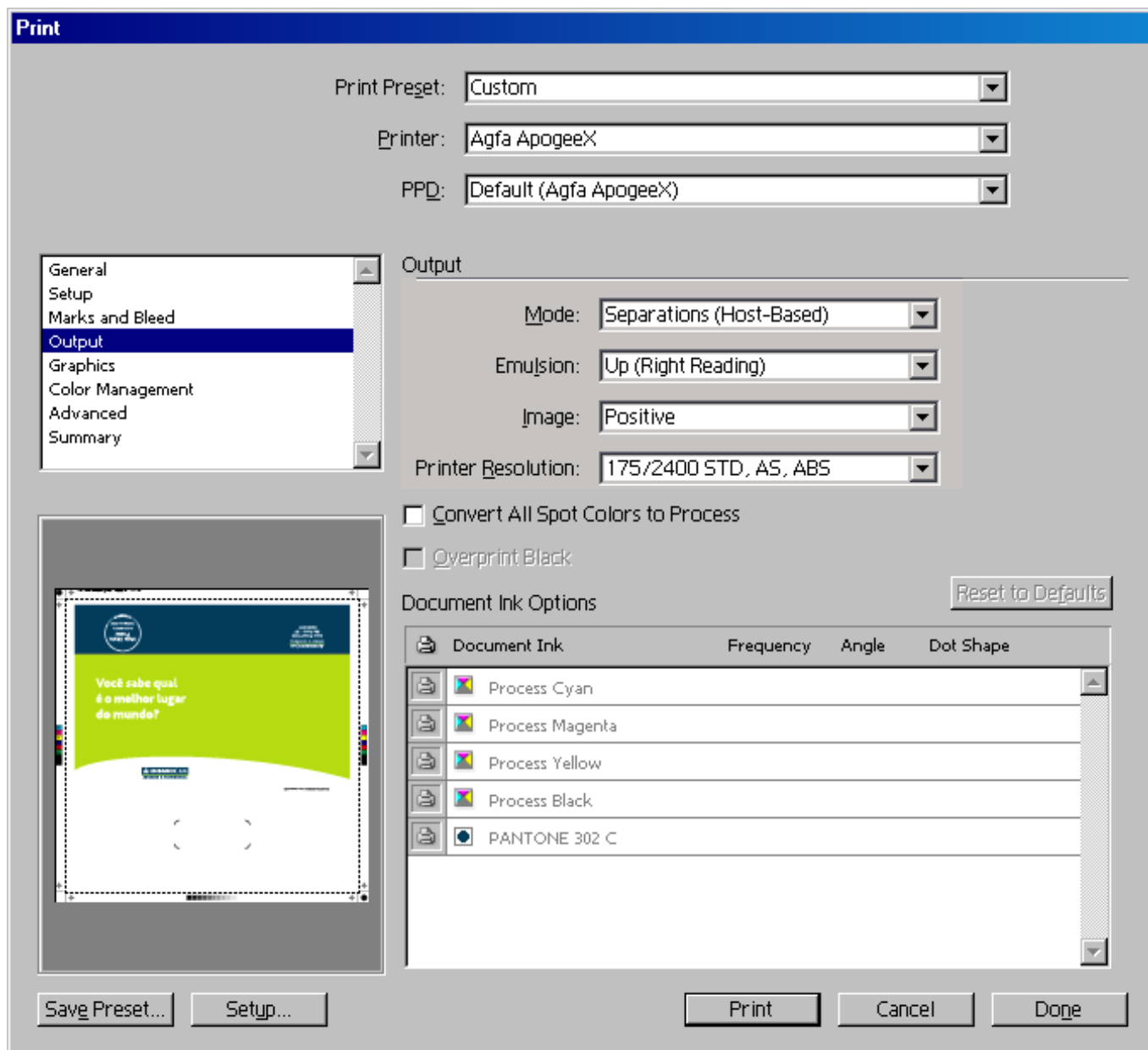
### Na divisão Bleed

- Determine para todos os itens o valor de **0,5 cm**.



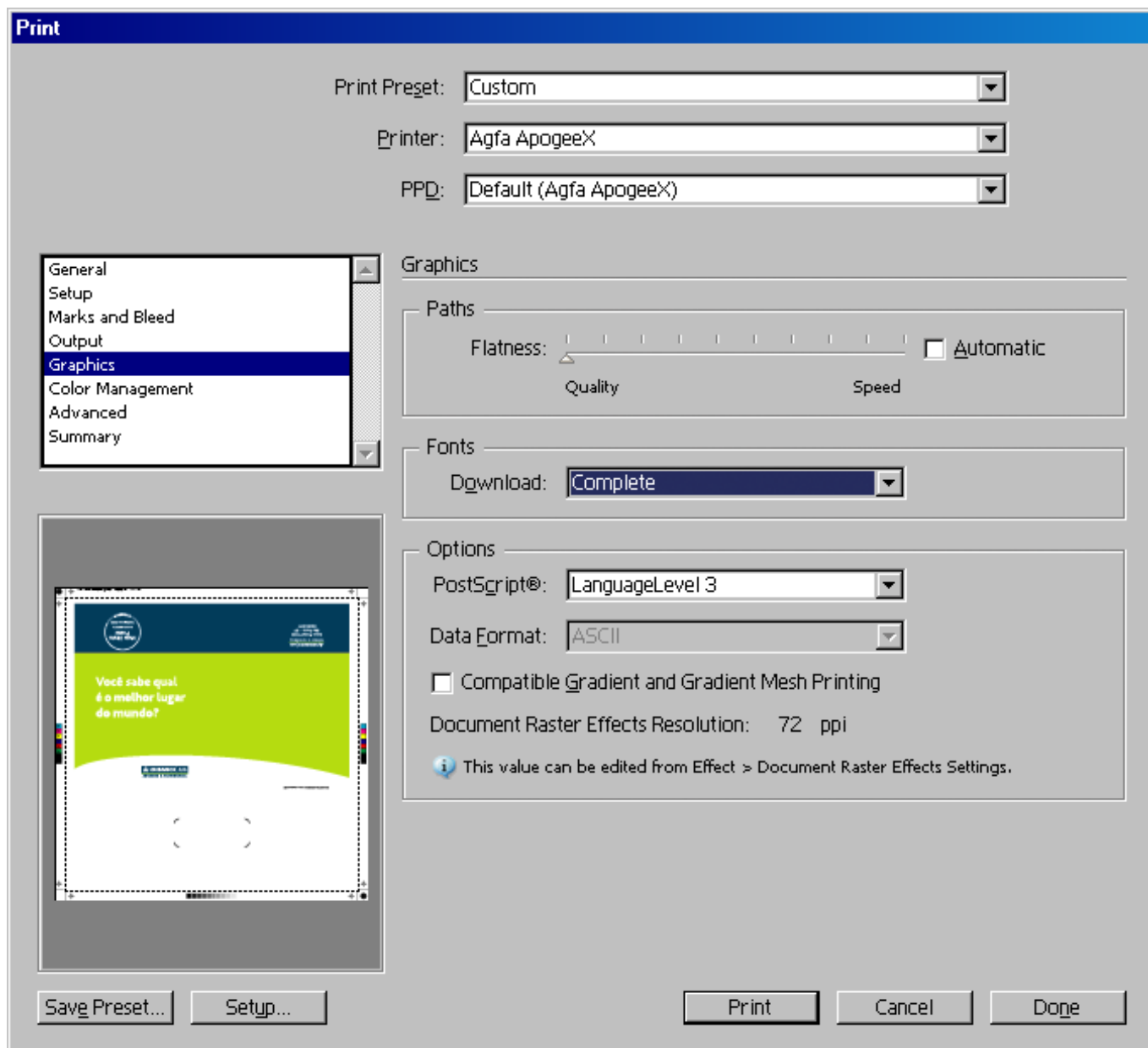
### Na divisão **Output** - **Composite**

- No campo **Mode**, acione o item **Composite**;
- No campo **Emulsion**, acione o item **Up (Right Reading)**;
- No campo **Image**, acione o item **Positive**;
- No campo **Printer Resolution**, selecione a lineatura e resolução desejados;
- No caso de impressão em quadricromia normal (CMYK), verifique se na janela de tintas (**Document Ink Options**) está aparecendo somente o Cyan, Magenta, Yellow e Black. Caso estejam aparecendo mais cores, elas devem ser convertidas na palheta de cores.



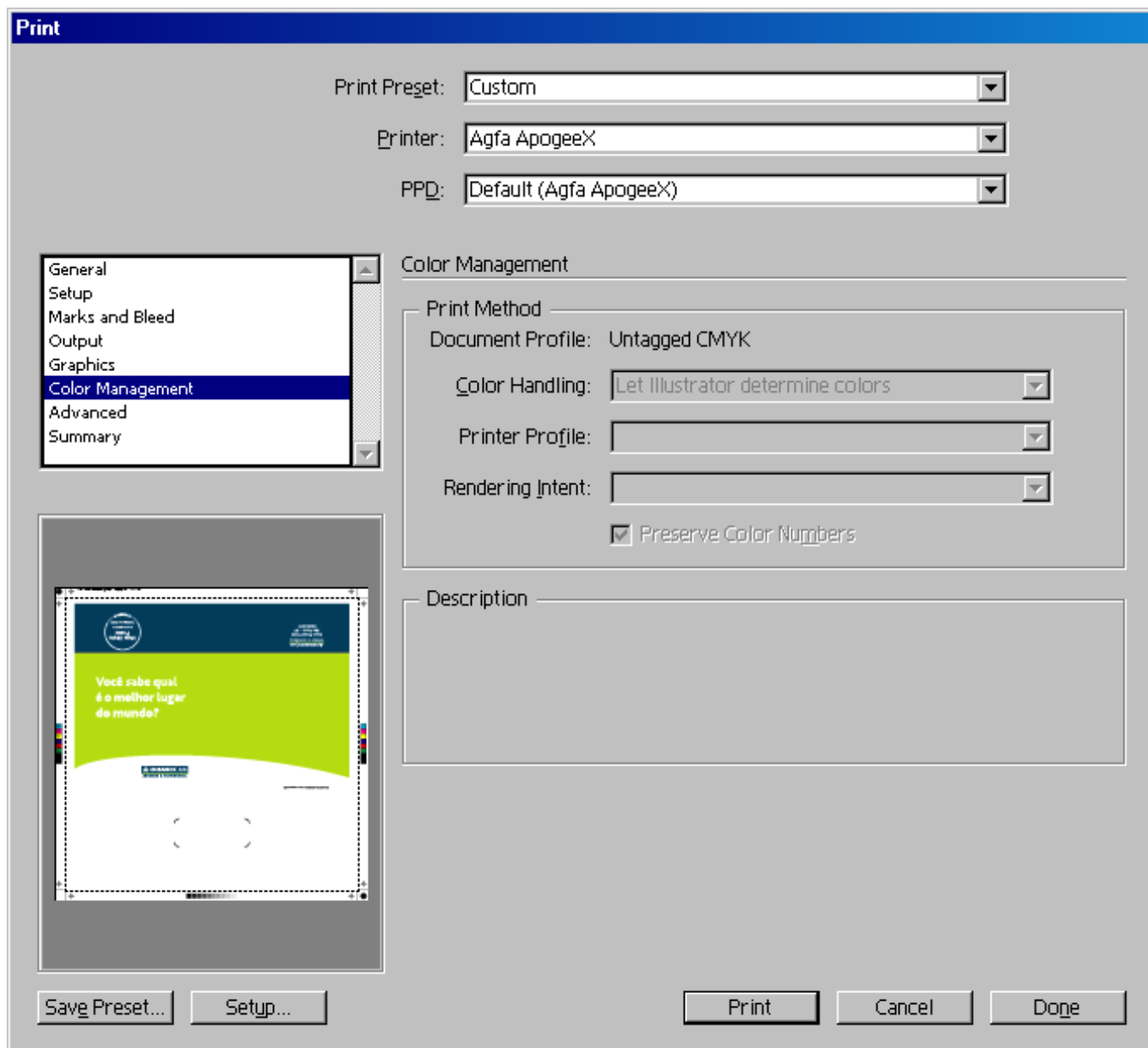
**Na divisão Output - Separations - Fechamento em Separação (Utiliza-se para arquivos que contém imagens em EPS DCS).**

- No campo **Mode**, acione o item **Separations (Host-Based)**;
- No campo **Emulsion**, acione o item **Up (Right Reading)**;
- No campo **Image**, acione o item **Positive**;
- No campo **Printer Resolution**, selecione a lineatura e resolução desejados;



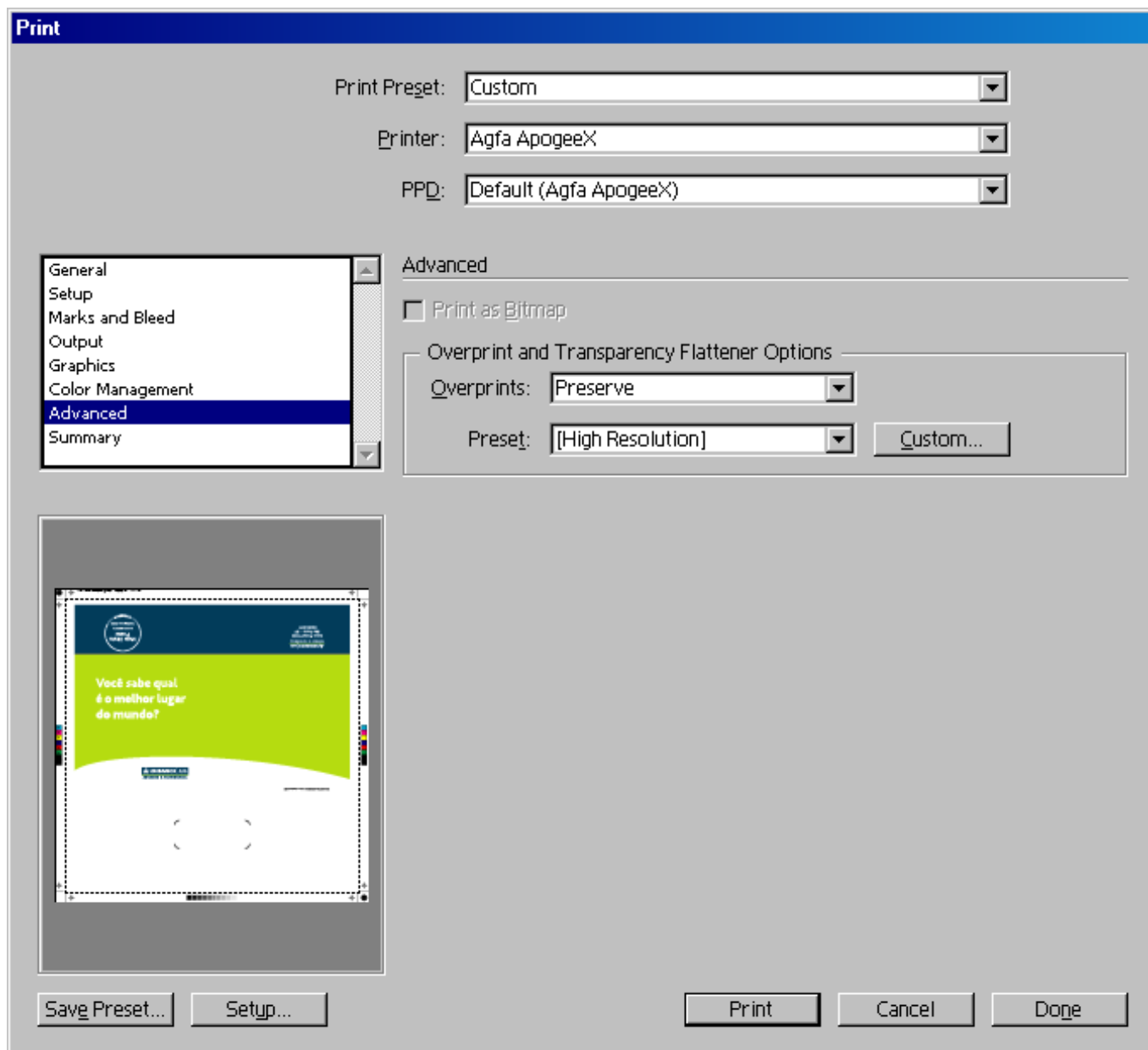
## Na divisão Graphics

- No campo **Paths**, em **Flatness**, deixar a seta na posição **Quality**;
- No campo **Fonts**, em **Download**, selecione o item **Complete**;
- No campo **Options**, selecione o item **Language Level3**, em PostScript.



### Na divisão **Colour Management**

- No campo **Color Handling**, selecione **Let Illustrator determine colors**.



### **Na divisão Advanced**

- No campo **Overprint and Transparency Flattener Options** selecione **Preserve** em Overprints e **High Resolution** em Preset;
- Acione o botão **Print** e indique o diretório e o nome do arquivo .ps a ser salvo.

**Obs:** Os comandos que não foram mencionados, devem ser mantidos como padrão (default) do programa.

## Observações Gerais:

Após o fechamento do arquivo, utilize o Acrobat Distiller para gerar um arquivo PDF e visualize-o no Acrobat Reader - de preferência na versão 7 - com o comando "Output Preview" configurado em "Device CMYK".



Qualquer dúvida, entre em contato com nosso Suporte Técnico 24 Horas.  
Utilize o Job Web (<http://www.unigraph.com.br>) para enviar seus arquivos.

Avenida Miguel Estefano, 613/615 • Saúde • São Paulo • SP • CEP 04301-010  
Tel/Fax: (011) 5589-3677 • e-mail: [suporte@unigraph.com.br](mailto:suporte@unigraph.com.br) • <http://www.unigraph.com.br>

Atualizado em 12/2008